



M  
E  
M  
O  
R  
I  
A

2014



## ¡Colabora con nosotros!

Lo primero, **GRACIAS**, a **todos los que año tras año hacéis posible Novaterra**: trabajadores, voluntarios, "Amics", administraciones, empresas que confiáis en nuestro servicio de intermediación para vuestras contrataciones, en los servicios de nuestras empresas sociales y/o que colaboráis con nosotros con donaciones o servicios pro-bono, **a todos los que creéis que no es verdad que no se puede hacer nada y que actuáis con nosotros contra la situación de exclusión social**. A todos gracias.



Como verás a lo largo de estas páginas, el **apoyo privado está siendo fundamental ante la retirada de subvenciones y apoyo público**, así que ahora más que nunca **necesitamos tu ayuda**:

- 1 Hazte "amic" de Novaterra:** forma parte del proyecto y colabora con una donación estable
- 2 Haz una donación puntual:** que nos permite afrontar los retos del presente
- 3 Contrata un/a trabajador/a:** Créixer, nuestro servicio de intermediación laboral, te ofrecerá el mejor candidato/a para cubrir tu necesidad
- 4 Manifiesta tu responsabilidad social:** contrata los servicios de nuestras empresas sociales u ofrece tus servicios de manera pro-bono como parte de tu compromiso con la responsabilidad social
- 5 Hazte voluntario/a:** necesitamos más manos para seguir trabajando. Súmate a nuestro equipo de voluntarios/as.



**Contacto para colaborar**

novaterra@novaterra.org.es ▪ Tlf. 963 122 472

**La Caixa: ES18 2100 4972 6822 0002 4056**  
**Caixa Popular: ES26 3159 0025 5920 7208 2528**

---

# Sumario

---



---

Carta del Presidente, Francisco Cobacho	5
<b>1. La Fundación Novaterra</b>	<b>8</b>
<b>2. Créixer. Servicio integrado de empleo</b>	<b>12</b>
<b>3. Espai Novaterra. Un nuevo espacio al servicio de la inclusión</b>	<b>25</b>
<b>4. Empresas sociales. Herramientas para la inserción laboral</b>	<b>29</b>
Novaterra Catering Sostenible	31
Port Mail. Mensajería con inclusión	38
Sompresents	42
<b>5. Novaterra: un espacio de vertebración de la sociedad civil</b>	<b>43</b>
Órganos de Gobierno y equipo Novaterra	44
Comité de comunicación	49
Comité de voluntariado	52
Comité de captación de fondos	55
Comité de iniciativas empresariales	63
<b>6. Memoria Económica</b>	<b>66</b>

---



# Carta del Presidente

## *Un año más con ánimo y energía renovados*

Presentamos nuestra memoria del año 2014 con **satisfacción** por el esfuerzo y los resultados obtenidos, **pero sin caer en la autocomplacencia**.

**Sostener un proyecto como el de la Fundación Novaterra** en los tiempos que vivimos no es fácil.

Hacerlo **sin ninguna ayuda de las Administraciones Públicas** es meritorio porque supone un hercúleo esfuerzo, al tiempo que una enorme satisfacción por la respuesta y apoyo de los diversos anillos de 'sociedad civil' que se configuran alrededor de la misión de la Fundación Novaterra.

**Patronos, Amics y Amigos socios de Novaterra, personas voluntarias, donantes, empresas colaboradoras...** todos ellos **mostrando que la sociedad civil está viva**, y mostrando que es consciente de la fractura social que supone la exclusión social creciente, y que junto a esa consciencia, ejerce un compromiso responsable creciente y de gran valor, y lo materializa en su colaboración con la tarea de Novaterra.



**Francisco Cobacho**



Ninguna entidad ni organización, se libra de crisis derivadas de muchos factores, personales u organizativos. Tampoco Novaterra. Pero salir adelante después de circunstancias adversas, e incluso **salir creciendo y reforzada, es algo que muestra el vigor, la capacidad de renovación y la fuerza del compromiso** de todos los que estamos implicados y comprometidos con la Misión de la Fundación.

Hemos renovado las bases del proyecto redefinidas para un crecimiento que ha comenzado en los últimos meses de 2014 y que ya está alcanzando mayores niveles en 2015.

Hemos hecho un gran esfuerzo en todas las tareas de la Fundación. Hemos abierto con **fuerza y excelentes perspectivas la formación profesional** de las personas a las que acompañamos en el itinerario personalizado de inserción socio laboral que para nosotros es un Viaje a la Dignidad de cada persona.

Hemos **mantenido y ampliado los acuerdos, convenios y alianzas con el tejido empresarial**, que queremos seguir potenciando al máximo como un excelente modo de comprometer a empresarios socialmente responsables en esta tarea de cohesión social.

Creemos en el **voluntariado**. Es realmente estimulante y **motivo de alegría recibir cada mes a unas cuantas personas** que se brindan a ser voluntarios con entusiasmo y generosidad. Sin ese derroche de solidaridad no podríamos explicar hoy la vida y el crecimiento de la tarea de Novaterra.

**Agradecemos desde el corazón la generosidad** de trabajadoras y trabajadores de la Fundación, patronos, amics/amigues socios de Novaterra, donantes ocasionales, empresas que hacen donativos, colaboradores en campañas como en la de Más que una Flor, en la que, a cambio de una planta las personas hacen un donativo, y a todos cuantos periódica u ocasionalmente, colaboran con su aportación.

**Queremos que Novaterra sea cada día el proyecto de muchas más personas**, un compromiso abierto a la sociedad civil que crezca con ella y que contribuya a que en nuestra sociedad se extienda la pasión por la solidaridad con los más frágiles y que nos ayuden a hacer de Novaterra un proyecto que contribuya a recuperar la dignidad de las personas mediante su promoción y emancipación, liberándose de tutelas y subsidiaciones que, prolongadas en el tiempo, solo pueden cronificar su dependencia.

**Con la ayuda de todos** cuantos estáis comprometidos con la Misión de Novaterra en diferentes planos de colaboración, **seguiremos pudiendo demostrar que por difícil que sea el tiempo que vivimos**, por desproporcionado que sea el esfuerzo frente a una problemática tan dura y amplia, vamos a poder seguir de mostrando el lema de Novaterra: **NO ES VERDAD QUE NO SE PUEDA HACER NADA** porque juntos, muchos, podemos CONSEGUIR UNA SOCIEDAD MÁS JUSTA, SOLIDARIA Y FRATERNA.



## 2014 para el grupo Novaterra en cifras

### Fundación Novaterra

216 **personas atendidas en 2014, un 25% más que en 2013**

**183 itinerarios** de inserción activos

**78 beneficiarios** del Servicio General de Búsqueda de Empleo

**Más de 100 beneficiarios de formación**

**75 contrataciones:** 52 en empresas externas y 23 en empresas promovidas por Novaterra”

### Port Mail

A pesar del ERE de reducción de jornada se mantienen todos los **puestos de trabajo**

#### **Nuevas líneas de negocio de reparto:**

Se mantiene el reparto de 600 comidas diarias para Ausolan  
Más dos nuevos clientes: Punt de Sabor y Terrabona

### Novaterra Catering Sostenible

**Nuevas instalaciones** de Novaterra Catering en Paterna

Más de 150 servicios, un 8% más que en 2013

21 contrataciones de personas derivadas por la Fundación

**2.480 horas de trabajo generadas.** El 80% realizadas por 13 personas en itinerario de inserción con la Fundación Novaterra.

### Y más logros

**11.600 Flores de Pascua** distribuidas en la campaña navideña

**2.300 Mermeladas artesanas** vendidas a Aguas de Valencia para sus Cestas de Navidad

Más de **50 personas voluntarias**

**14 nuevos socios**

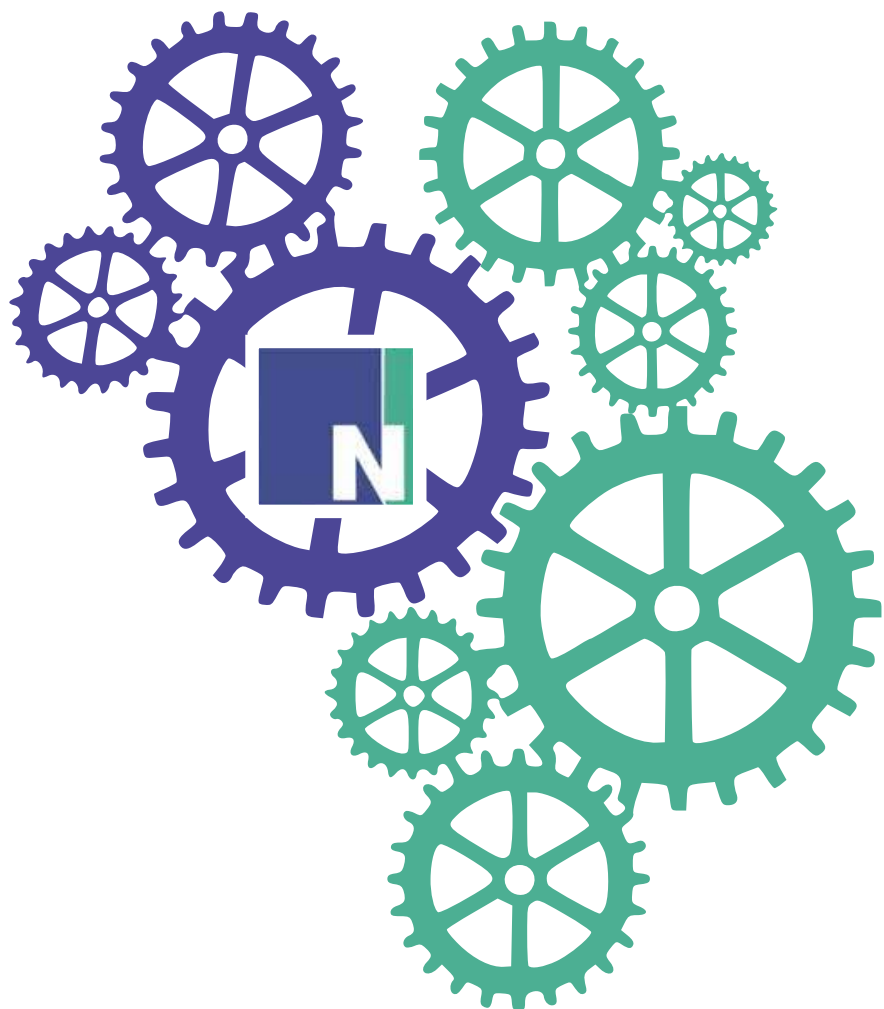
**Más de 30 empresas colaboradoras**

Nuevo **convenio** firmado con **Femeval**



# LA FUNDACIÓN NOVATERRA





La Fundación Novaterra es una **iniciativa civil de personas y entidades que lucha contra la pobreza y la exclusión social en nuestra sociedad, apoyando a las personas más desfavorecidas, por medio de su formación e inserción laboral, para su promoción e integración plena en la sociedad.**

**Nuestro quehacer, "el empleo", constituye el último eslabón de la cadena de trabajo y esfuerzo de muchas otras entidades, programas o actuaciones, con las que colaboramos estrechamente, que culminan su acción rehabilitadora con cada persona y se enfrentan al momento en que esa persona debe conseguir un trabajo y permanecer en él.**



## Nuestros orígenes

**Novaterra se constituye como fundación en el año 2004.** Sin embargo **su trayectoria se remonta a 1995**, cuando un grupo de personas con experiencia en acciones de inserción socio-laboral crearon la **Asociación La Coma Nova Terra** para dar cobertura a todas esas actividades y programas que se venían desarrollando desde los años 80.

La Fundación Novaterra nació gracias al impulso de **17 entidades y 36 personas** que desde entonces apoyan el proyecto y conforman su patronato.

En **1999** Novaterra decide ampliar su estructura y **crear empresas sociales con un finalidad: enseñar a trabajar trabajando**, y reinvertir todas las ganancias en la Fundación y la creación de más empleo.

Bajo esta iniciativa nacen Port-Mail, Novaterra Catering, Sompresents y Mariola del Sorells, ampliando la estructura de Novaterra a un "grupo" consolidado en torno a **una única finalidad: la inserción social a través del empleo.**

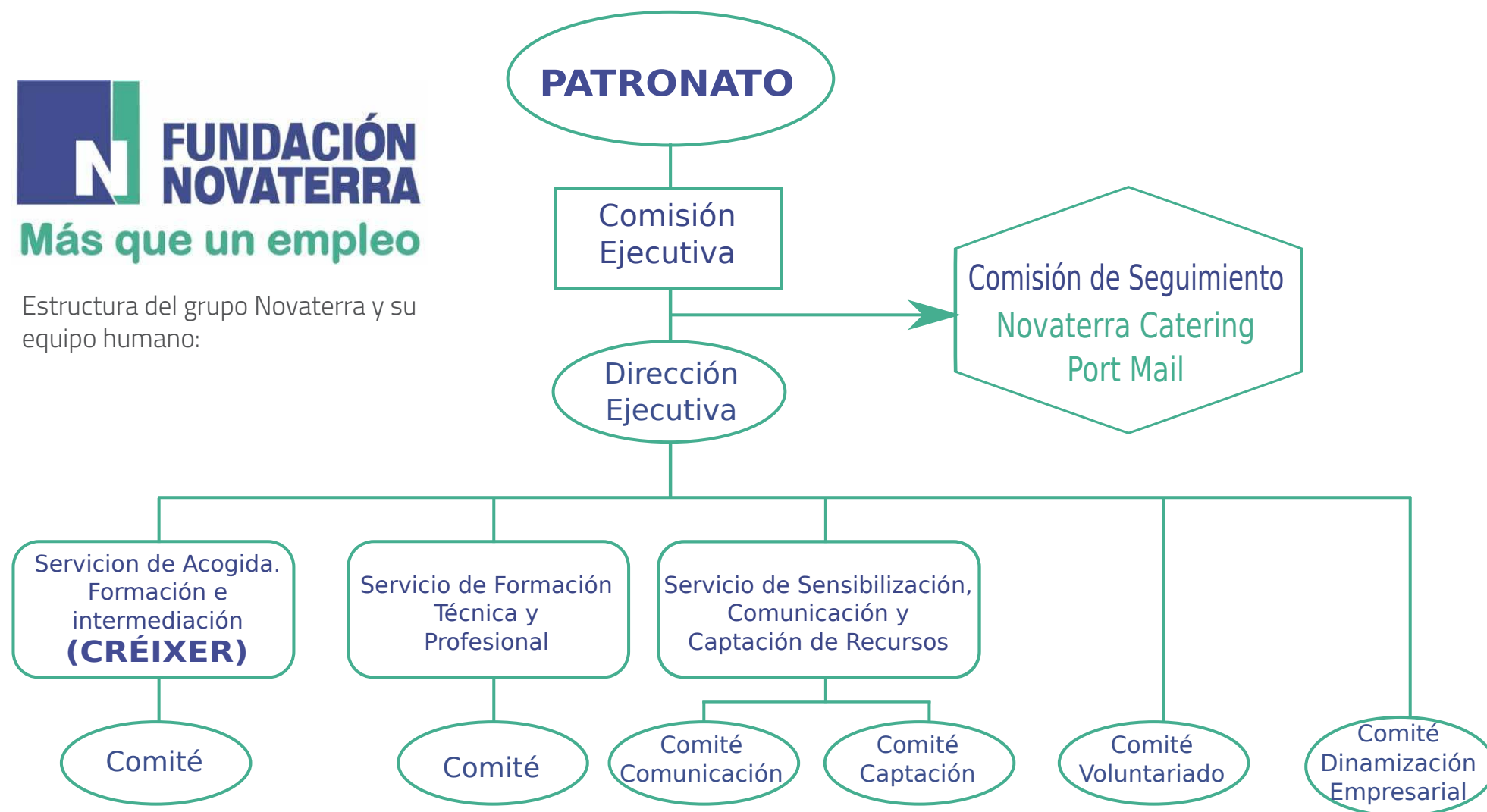
En diciembre de 2014 el Patronato de Novaterra decide introducir cambios en este modelo fomentando el emprendimiento social. De este modo Novaterra Catering Sostenible y Port-Mail pasan a ser empresas promovidas por la Fundación Novaterra pero con un emprendedor al frente, Christian Mecca, anterior gerente de la Fundación y las empresas

Un modelo social con el que Novaterra pretende apoyar a estos y otros proyectos que compartan sus valores.





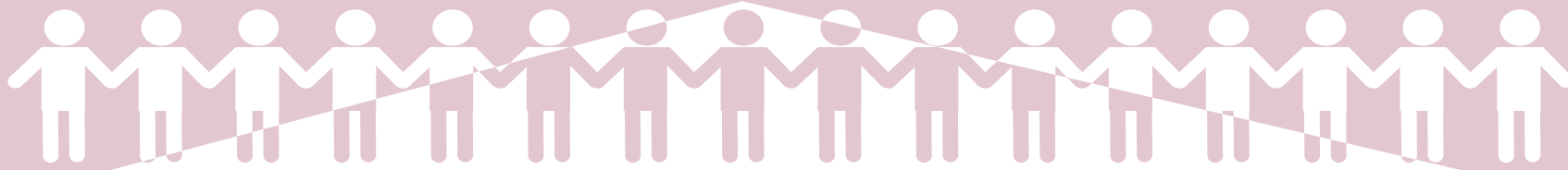
Estructura del grupo Novaterra y su equipo humano:





**CRÉIXER**

SERVICIO INTEGRADO DE EMPLEO



# Créixer

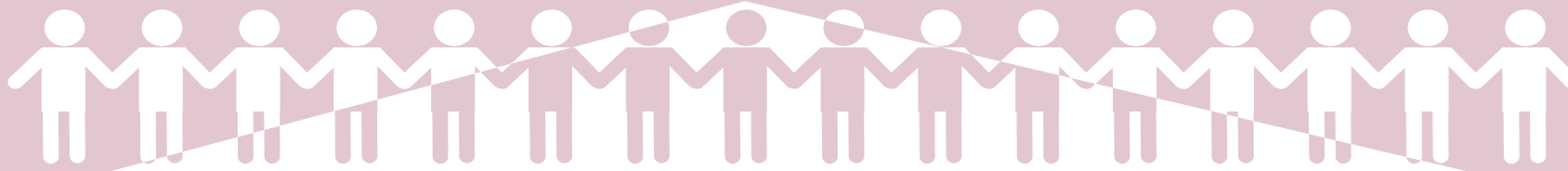


**CRÉIXER** es el **Servicio de Formación e Intermediación Laboral** de la Fundación. Un servicio que se articula en torno a la metodología del **“Itinerario de inserción socio-laboral”**. Un recorrido personalizado para cada una de las personas con la que trabajamos y que se compone de distintas etapas: la acogida, el diseño conjunto del itinerario, la formación, y la intermediación laboral.

Con cada una de estas personas recorreremos “un viaje a la dignidad”, un trayecto largo, pero seguro, en el cual las personas van empoderándose, adquiriendo competencias básicas y recuperando su autonomía. Sintiendo de nuevo con la dignidad y autoestima necesaria para enfrentarse al mercado laboral.

Itinerarios en activo en 2014	183
Atención en el servicio general de intermediación laboral	78
<b>TOTAL PERSONAS ATENDIDAS EN 2014</b>	<b>261</b>

En 2014 hemos atendido a 261 personas en nuestro servicio de intermediación socio-laboral



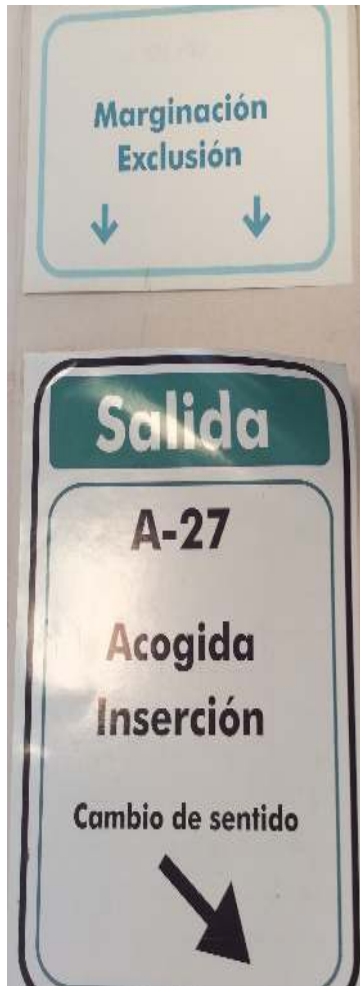
# Acogida

El proceso de acogida permite establecer **un primer contacto** con las personas para conocer su situación global y a su vez que las personas conozcan los servicios que les puede ofrecer Novatera. En este proceso, **Fundación Novatera trabaja conjuntamente con otras entidades** que derivan personas usuarias a Créixer.

**Este año hemos acogido a 62 nuevas personas**, provenientes en total de **38 centros de derivación**: 10 entidades y 10 Centros Municipales de Servicios Sociales, y 18 por empresas colaboradoras y autocandidaturas.

ENTIDADES QUE HAN DERIVADO PERSONAS A NOVATERRA	Total / anual
Centros Municipales de Servicios Sociales	29
A través de otro usuario de Novatera	2
Patronos (personas físicas) y conocidos de FNT	2
Programa Incorpora de La Caixa	4
Casa de Acogida Campanar	1
ARTIC (Rehabilitación adicciones)	1
Cáritas y parroquias	2
Barrio del Cristo (PCPI cocina)	3
ADSIS - HEDRA	2
ACCEM	1
CAR	3
Particulares	6
Piso de emancipación Fundación Luis Amigó	1
Escuela Infantil Casa de Caridad Torrent	2
<b>Total 2014</b>	<b>62 personas</b>

Proceso de Acogida  
TOTAL 2014  
62 personas atendidas





**183 itinerarios** han estado activos a lo largo de 2014

Estas acciones comprenden:

**diagnóstico Inicial**

Entrevista en profundidad  
Valoración inicial  
diagnóstico de empleabilidad

diseño del itinerario y compromiso  
de adhesión

**Acciones de itinerario**

**Tutorías individualizadas**

Acompañamiento en situaciones personales  
Orientación formativo-laboral específica  
Seguimiento del itinerario

**Acciones formativas grupales**

Formación específica  
Intermediación en empresa

## Itinerarios de inserción

En segundo lugar, y una vez realizada la acogida, se ponen en marcha las actuaciones de intermediación socio laboral a través de un *itinerario personalizado*.



### Itinerario Personalizado

### Beneficiarios

### Observaciones

Itinerarios activos

183

Itinerarios iniciados en 2014 = 62

Itinerarios – Seguimiento años anteriores = 121

Time Hora	From Procedencia	Flight Vuelo	Expected Estimada	Remarks Observaciones
11:15	EMPUEO	RVR 2636	11:25	ARRIVAL
11:50	INTERMEDIACION	IBE 1254	11:50	
12:15	PRACTICAS	IBE 8255	12:15	
12:25	ORIENTACION	IBE 0274	12:25	
15:40	FORMACION	AEA 9212	15:40	
17:10	ITINERARIO	IBE 0272	17:10	
18:10	ENTREVISTA	IBE 1252	18:10	
19:35	ACOGIDA	IBE 0270	19:35	

La experiencia de todos estos años nos demuestra la relevancia de los **itinerarios personalizados e integrados de inserción sociolaboral** como la **metodología más adecuada** para acompañar procesos hacia la inserción. Sin embargo, la **falta de recursos formativos subvencionados y la carencia de puestos de inserción obstaculiza el progreso** en el itinerario de las personas en situación de mayor exclusión social. En un número elevado de casos, la **falta de una contratación estable no permite trabajar a largo plazo las competencias para el mantenimiento de un empleo**, no pudiendo completar el itinerario.





## Servicio general de búsqueda de empleo

Otra área fundamental del servicio Créixer de Fundación Novaterra son las **actuaciones de intermediación socio laboral** generales orientadas a la búsqueda de empleo.



Dentro de este área se ha llevado a cabo:

- Orientación formativo-laboral
- Preparación de herramientas y técnicas de búsqueda de empleo
- Acciones formativas grupales
- Formación específica
- Apoyo en internet para la gestión de ofertas laborales
- Intermediación en empresa

### Servicio General de Búsqueda de empleo

Beneficiarios 2014

78 personas

En 2014 se ha continuado incrementando el número de personas atendidas de un modo más personalizado. Este servicio posibilita una búsqueda más autónoma de empleo, pero la **carencia de contrataciones y las dificultades sociofamiliares provocan retrocesos** en los procesos que empeoran las condiciones para la búsqueda de empleo y la superación de los procesos de selección.

Este año, 78 personas se han beneficiado del Servicio General de Búsqueda de Empleo



Tanto las personas que están desarrollando un itinerario como las que participan en el servicio general de búsqueda de empleo han asistido a acciones formativas a lo largo del año para mejorar su empleabilidad, algunas gestionadas y desarrolladas directamente por Novaterra y otras por recursos externos.

## Formación

### Talleres en Fundación Novaterra

#### Acciones formativas grupales:

Curso de Prevención de Riesgos Laborales- Impartido por la empresa SPB  
Búsqueda Activa de Empleo I y II.

Taller de elaboración de currículum.

Entrevista de selección I y II.

Manipulación de alimentos. Impartido por ASONAMAN Hostelería

Taller de informática: Iniciación. Taller de informática: word y funciones de correo electrónico.

Taller de informática: Internet y correo electrónico

Curso de inglés inicial.

Curso de agricultura ecológica. Impartido por CERA

Montaje y mantenimiento de instalaciones eléctricas de baja tensión

Atención sociosanitaria a personas dependientes en instituciones sociales.  
TFIL

Curso primeros auxilios. Taller de desarrollo personal. Creación de marca personal. Impartido por SPB

Talleres de formación en limpieza. Impartido por Muñoz Bosch

Preparación de eventos de catering.

Curso camarero de catering.

Curso de cocina.

Taller de habilidades sociales y trabajo en equipo. Impartido por SPB

Clases de castellano y alfabetización.

#### Acciones formativas individualizadas:

Herramientas de búsqueda de empleo (CV, autocandidaturas, preparación de procesos de selección, internet, etc.)

Habilidades sociolaborales: comunicativas, organizativas, resolución de conflictos, trabajo en equipo, etc.

Simulación de entrevistas de selección

Derechos y Deberes de los trabajadores. Tipologías de contratos

Mantenimiento de empleo

Causas de cese laboral

Preparación de eventos de catering

Formación en limpieza

Formación en higiene alimentaria/Obtención del carnet de manipulación de alimentos

Trabajo competencias transversales





## FORMACIÓN EN FUNDACIÓN NOVATERRA

Acciones	Beneficiarios
Talleres Grupos	<b>71 personas</b>

## Acción formativa para trabajo en empresas propias

### NOVATERRA CATERING

Acciones	Beneficiarios
Preparación para el desarrollo de los eventos de catering y trabajos en cocina. Acción formativa con la técnica de inserción y trabajadora acompañante.	<b>20 camareros/as</b> <b>20 personal de cocina</b> <b>8 operaciones cocina-restaurante</b>

Como acción de mejora de la empleabilidad, se han buscado recursos formativos externos para la derivación de usuarios. Se han realizado con el seguimiento de las técnicas de inserción en coordinación con la entidad que los desarrolla.

### FORMACIÓN EXTERNA A FNT

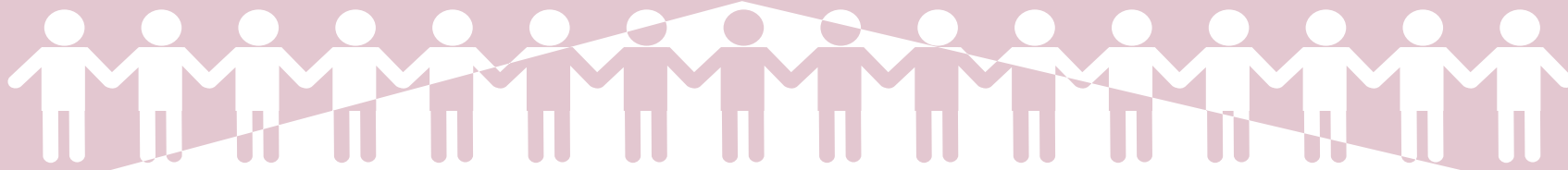
Nº de acciones	Beneficiarios
<b>13</b>	<b>50</b>



## Cursos externos a Fundación Novaterra

- Manipulación de alimentos
- Carretillero
- Informática
- Valenciano
- Castellano
- Ayudante de cocina
- Escandallos y rentabilidad en hostelería
- Limpieza
- Inglés profesional para servicios de restauración
- Montaje y mantenimiento de instalaciones eléctricas de baja tensión
- TFIL Atención Sociosanitaria a personas dependientes en instituciones sociales
- Habilidades para la superación de entrevistas de selección, en colaboración con Fundación Integra.
- Participación como entidad del proyecto formativo en agricultura ecológica impartido por CERA: "Trabajando la tierra para alimentar el futuro"





# Empleo

## Promoción de Empleo - Contacto Empresas - Ofertas de Trabajo

Entre otros procedimientos para la gestión de ofertas, una vez a la semana se realiza el servicio de Mesa de Ofertas, en la que se rastrean, criban y verifican distintas ofertas de empleo con ayuda de personal voluntario.

---

OFERTAS LABORALES VERIFICADAS

1.896

---



Aunque el número de ofertas que se han verificado es elevado, éstas presentan muy **pocas garantías de éxito debido al exceso de requisitos mínimos exigidos** (poco relacionados en ocasiones con la realización adecuada del trabajo). Ésta es una característica generalizada en el mercado laboral que **junto con el aumento generalizado del desempleo dificulta enormemente la consecución final de un empleo** a nuestros beneficiarios y beneficiarias.



## Seguimiento/ Acompañamiento en la empresa

Créixer ofrece también un servicio de seguimiento y apoyo a las personas que están trabajando en las empresas. Un servicio que comprende diferentes acciones de seguimiento, apoyo y acompañamiento social.



En 2014 se han realizado acciones de seguimiento individualizado tras la contratación a 28 personas en empresa externa y 20 personas en empresas promovidas por Novaterra.

## Contrataciones

### Empresas externas a Novaterra

DURACIÓN	TIPO DE JORNADA	Nº CONTR.	SECTORES
Días sueltos <sup>1</sup>	Jornada completa	8	Limpieza
Días sueltos <sup>1</sup>	Jornada parcial	6	Hostelería y Limpieza
< 3 meses	Jornada completa	11	Industria, Limpieza
< 3 meses	Jornada parcial	6	Limpieza, Comercio y Hostelería
≥ 3 meses	Jornada completa	6	Limpieza, Forestal
≥ 3 meses	Jornada parcial	10	Limpieza, Hostelería
≥ 6 meses	Jornada parcial	2	Limpieza, Comercio
1 año	Jornada completa	1	Almacén y Limpieza. Industria automoción
1 año	Jornada parcial	1	Logística, Limpieza
Indefinido	Jornada completa	1	Hostelería y Limpieza
<b>Total contrataciones</b>		<b>52</b>	
<b>Total beneficiarios/as</b>		<b>52</b>	

(1) Se contabilizan contrataciones que al menos se mantengan durante 15 días.

(\*) Uno de los usuarios contratado a través de la gestión de la oferta de una entidad del grupo Incorpora Valencia.

De estas 52 contrataciones, 4 han sido por la gestión de ofertas de otras entidades del programa INCORPORA.

Además, durante el año 2014, Novaterra ha logrado la contratación de 2 personas pertenecientes a otras entidades del programa INCORPORA de La Obra Social La Caixa.



**incorpora**  
de "la Caixa"



Un año más formamos parte del programa Incorpora de la Obra social "la Caixa", mediante el cual cada año recibimos apoyo económico para la prospección de empleo.

El programa Incorpora tiene por objetivo facilitar la inserción laboral de las personas en situación de exclusión social, crear una mayor sensibilización entre los empresarios para romper con los estigmas que ponen barreras para la contratación de personal con dificultades de inserción laboral entre otros.

Entre 2006 y 2014 Incorpora Comunidad Valenciana ha logrado 4.552 inserciones, 2.035 colaboraciones de empresas, 389 convenios firmados con empresas y 16 firmados con agrupaciones empresariales. Además, desde 2006 se ha vivido una importante ampliación en el número de sedes en entidades sociales, dando así mayor respuesta a los beneficiarios de todos los colectivos en el territorio de la Comunidad Valenciana.

Durante 2014 en la Fundación Novaterra, gracias al trabajo realizado por Créixer, nuestro Servicio de Formación y Empleo, al apoyo del numeroso personal voluntario y al importante respaldo del programa Incorpora, hemos conseguido 52 contrataciones, 4 de las cuales han sido por la gestión de ofertas de otras entidades del programa INCORPORA. Además, durante el año 2014, Novaterra ha logrado la contratación de 2 personas pertenecientes a otras entidades del programa INCORPORA de La Obra Social La Caixa.



## Empresas promovidas por la Fundación Novaterra

Nuevas inserciones en empresas promovidas por la Fundación Novaterra que han sido realizadas durante 2014

Port Mail	Mensajero-tramitador. Jornada parcial. 3 meses	1 persona
Novaterra Catering	Camarero Jornada parcial. 1 año	1 persona
Novaterra Catering <sup>1</sup>	Camareros/as para eventos por horas	11 personas
Novaterra Catering	Cocineras. Jornada parcial (alternando 1 mes cada cocinera). Continuado.	2 personas
Novaterra	traslado de biblioteca 8 días jornada completa	2 personas
Novaterra Catering	Limpieza. Jornada parcial. 2 semanas	5 personas
Port mail. Campaña de plantas.	Repartidor. Jornada completa. 3 semanas.	1 persona
<b>Total beneficiarios de contratación</b>		<b>23</b>

<sup>1</sup> Se contabilizan los trabajadores/as que han realizado al menos 3 eventos.

Novaterra Catering ha realizado 138 eventos que han generado un total de 1.886 horas de trabajo para personas usuarias de Créixer



## Resumen de la actividad







# **ESPAI NOVATERRA**

**UN NUEVO ESPACIO AL  
SERVICIO DE LA INCLUSIÓN**

2014



## Espai Novaterra. Un nuevo espacio al servicio de la inclusión

2014 ha sido un gran año para la Fundación Novaterra, en el que hemos tenido la oportunidad de poner en marcha el nuevo "Espai Novaterra". Situado en el Barrio de La Coma (Paterna), y con una superficie de 1.200 m<sup>2</sup>, con Espai Novaterra pretendemos la revitalización de las instalaciones del antiguo Colegio Mayor de La Coma, que supuso un emblema de la integración social durante más de 20 años





El Colegio Mayor fue cerrado hace un par de años por falta de financiación, y desde ese momento la Fundación Novaterra soñó con poner de nuevo el espacio al servicio de la ciudadanía. Espai Novaterra tiene como objetivo convertirse en el **mayor centro integrado de Formación y Empleo de la Comunitat Valenciana**. En apenas unos meses de vida ya en 2014 se inició el I curso de Operaciones básicas de cocina y restaurante.



A lo largo de 2015, decenas de personas pasarán por este centro mejorando su empleabilidad.



## Obra Social "la Caixa"

### Nos convertimos en Punto Formativo de obra social "la Caixa"

Además durante 2014 gestionamos convertirnos en Punto Formativo de la Obra Social "la Caixa", y lo conseguimos. Gracias a esta colaboración 60 personas se formarán en 2015 en áreas como la cocina, la hostelería y limpieza.



Además queremos que el Espai Novaterra se convierta en el espacio de las entidades y asociaciones valencianas, un espacio para sus actividades, reuniones, para compartir. Un espacio plural, dinámico, sostenible, coherente.



## Espai Novaterra, tu espacio



# **EMPRESAS SOCIALES**

## **HERRAMIENTAS PARA LA INSERCIÓN**



En 1999 Novaterra decidió dar un paso más y articular las tareas propias de la intermediación laboral con el emprendimiento social. Conscientes de las dificultades del mercado ordinario de contratar personas en situación o riesgo de exclusión, y de que ciertas habilidades sólo se aprenden trabajando, Novaterra, con el respaldo de centenares de entidades y personas, promovió la creación de empresas sociales independientes, pero siempre respaldadas por la Fundación.

El objetivo de estas empresas es la generación de oportunidades de empleo y la adquisición de las destrezas y habilidades necesarias para personas en situación o riesgo de exclusión social, que les permitirán, a posteriori, insertarse con mayores garantías en el mercado de trabajo normalizado. Pero deben ser ante todo empresas solventes, rentables y con un fuerte compromiso social y medioambiental.

En diciembre de 2014 el Patronato de Novaterra decidió introducir cambios en este modelo fomentando el emprendimiento social. De este modo Novaterra Catering Sostenible y Port-Mail pasan a ser "**empresas promovidas por la Fundación Novaterra**", en las que la fundación será un socio activo, pero no el único y exclusivo propietario como hasta ahora ya que pasan a tener un emprendedor al frente, Christian Mecca, anterior gerente de la Fundación y las empresas. Un modelo social con el que Novaterra pretende apoyar a estos y otros proyectos que compartan sus valores.



En 2014 cambiamos de modelo:  
De empresas propias  
a empresas promovidas  
por la Fundación Novaterra



## NOVATERRA CATERING

### *¡Nuevas instalaciones de Novaterra Catering!*

Sin lugar a dudas, 2014 ha sido el año más intenso para Novaterra Catering desde que se pusiera en marcha la empresa, pues ha sido el año en el que hemos empezado a cocinar en nuestra propia cocina central. ¡Por fin!



Después de una inversión importante en la adecuación de la cocina del antiguo Colegio Mayor de La Coma (hoy "Espai Novaterra" y sede de Novaterra Catering) y el desarrollo de exigentes protocolos sanitarios, se obtuvo la autorización administrativa como cocina central permitiéndonos elaborar todo tipo de caterings en las nuevas instalaciones.



En 2014 hemos puesto en marcha  
nuestra cocina propia y generado  
nuestra propia carta



El pasar de contar con un obrador externo a una cocina propia ha implicado una verdadera revolución: un esfuerzo muy grande por parte de todo el equipo que ha implicado la generación de nuevos procedimientos de trabajo, la incorporación de nuevos proveedores y la adquisición de nuevos materiales, entre muchas otras cosas, y el desarrollo de una “carta” de referencias propia, que ha dado resultados estupendos como éstos.



Este esfuerzo se ha visto recompensado con la generación de muchas y nuevas horas de trabajo para personal de inserción de cocina que hasta entonces no habían podido generarse por la falta de instalaciones propias. Un objetivo prioritario para Novaterra Catering Sostenible, empresa promovida por la Fundación Novaterra.

En total en 2014 se han generado:

Cocina	<b>2.292 horas</b>	8 personas
Sala (ayudantes de camareros/as y camareros/as)	<b>2.480 horas</b> de las cuales 1989 (el 80%) han sido realizadas por personas en itinerario de inserción con la Fundación Novaterra.	13 personas







Entre cocina y sala, los servicios realizados por Novaterra Catering han generado 7.549 horas de trabajo

4.281 (el 57%) han sido horas de personas que estaban en un itinerario de inserción socio-laboral.

Horas a las que hay que sumar otras 456 horas de empleo generadas en trabajos de limpieza y organización de las nuevas instalaciones del Espai Novaterra.

Más de 150 servicios en 2014,  
un 8% más que en 2013

Otro año más crecemos en número de caterings. Un incremento que obedece a las recomendaciones de clientes actuales satisfechos por nuestro servicio y a la prescripción de personas y organizaciones vinculadas de un modo u otro a la Fundación Novaterra y por lo tanto sensibilizadas con su misión social.

¡A todas ellas muchas gracias por el continuo apoyo!



## *El catering de referencia de las empresas y organizaciones preocupadas por su responsabilidad social*



Un año más, Novaterra Catering se ha posicionado como la empresa valenciana de catering a la que le importa y tiene en cuenta el impacto social y medioambiental de su actividad, y por tal motivo ha sido la elegida para dar servicio a los grandes eventos de Responsabilidad Social Empresarial que se han dado cita en Valencia y Castellón durante 2014, como **el I RSEncuentro** realizado en Vila-real, **un encuentro nacional al que acudieron más de 150 profesionales de la responsabilidad social de todo el país**, en el que además pudimos compartir con los asistentes nuestro modelo de emprendimiento social en una microempresa.

Inserción socio-laboral, materias primas locales y de temporada

Productos de comercio justo

Productos ecológicos

Consumibles reciclados y/o biodegradables

Gestión social de los excedentes de los eventos, etc.



Estos valores configuran la manera de entender la empresa por parte de Novaterra Catering.

No obstante, el **sobre coste que implica trabajar atendiendo a estos valores sigue siendo asumido en su mayor parte por Novaterra Catering** pues el mercado de los consumidores de servicios de catering **aún no está lo suficientemente concienciado para asumir el mayor coste** que implica recibir un servicio que tenga en cuenta el impacto social y/o medioambiental de sus operaciones.

Por ello, en paralelo al desarrollo de Novaterra Catering, se hace **imprescindible seguir apostando por la pedagogía**, dando a conocer y explicando que "hay detrás" en nuestra manera de trabajar: ¿por qué comercio justo?, ¿por qué local?, ¿por qué ecológico?, ¿por qué inserción socio-laboral?...





## Nuevas líneas de negocio

Las nuevas instalaciones, si bien ofrecen un potencial de crecimiento importante para la empresa y por lo tanto para su misión social, también exigen el asumir mayores costes de estructura que hasta entonces no se tenían. Con el objetivo de general mayores y mejores oportunidades de empleo para personas en situación o riesgo de exclusión social, y de poder amortizar los costes de estructura de la nueva etapa, hacia finales de 2014 Novaterra Catering puso en marcha 2 nuevas líneas de actividad:



Elaboración en nuestra cocina central, para la empresa social Demandarina, de mermelada artesana, realizando todo el proceso de producción (limpieza de la fruta, esterilización de botes, elaboración de la mermelada, llenado de botes y pasteurización, y etiquetado) de más de 3.500 botes de mermelada.



También durante 2014 hemos puesto en marcha de una **línea de venta de comida saludable y sostenible a trabajadores de empresas.**

A través de una oferta de menús que van desde los 4 a los 5 euros, los trabajadores, durante las primeras horas de la mañana, piden online el menú que les apetece (de entre una variedad de plato del día, ensaladas y bocadillos) que les es entregado a la hora de la comida. Cocinamos diariamente con productos frescos, fruta y verdura ecológica.



Come como en casa



Sólo comida casera,  
comida de verdad,  
preparada cada día.



¡Tu comida ha sido elaborada  
como máximo 2 horas  
antes de que la recibas!



Nuestra producción es pequeña, por eso  
podemos ponerte mucho cariño al  
producto que te estamos ofreciendo.



A finales de 2014, preparábamos una media de 25 menús diarios para trabajadores de la Base de Comunicaciones de las **Naciones Unidas (ONU)** y durante 2015 iniciaremos el ofrecimiento de este servicio a más empresas y organizaciones.

El impacto social de esta línea de comida saludable y sostenible a empresas no solamente radica en horas de cocina para trabajadores de inserción, ¡sino también en **trabajo de reparto de dichas comidas realizado por los trabajadores de Port-Mail!**



### *Espai Novaterra, un espacio para tus eventos*

Por último, es también destacable que durante 2014 algunos clientes de Novaterra Catering han decidido contar con el Espai Novaterra como lugar de celebración de sus eventos, un espacio funcional y polivalente, recientemente remodelado, en el que además, al ser sede de nuestra cocina central, el cliente se garantiza comer "como en casa". ¡Te animamos a que conozcas el Espai Novaterra!



## Port-Mail

[www.portmail.es](http://www.portmail.es)

*Afianzando el reparto como nueva línea de negocio con dos nuevos clientes, Punt de Sabor y Terrabona, que se suman a Ausolan*





## Cientes comprometidos

Para Port-Mail es un lujo contar entre sus clientes con empresas alineadas con sus valores como son Ausolan, Punt de sabor y Terrabona.



A finales de 2013 iniciamos nuestra primera línea de reparto de mercancías en furgoneta para Ausolan, empresa cooperativa de restauración sostenible con la que la Fundación Novaterra mantiene además la alianza "Comedores Sostenibles", que nos permite insertar a personas con dificultades. El afianzamiento de esta línea de reparto nos ha permitido convertir el puesto de trabajo de uno de nuestros mensajeros, Jorge, en repartidor.

**punt  
de  
sabor  
.com**

Punt de sabor es un proyecto de La Unió de Llauradors de venta directa de fruta y verdura ecológica, ha generado durante 2014 un puesto estable a jornada completa para Santi, encargado del reparto en la provincia de Valencia de los productos vendidos por esta organización. Cuando Santi no está repartiendo, también ayuda en el almacén a confeccionar pedidos. Acompañando el crecimiento de esta organización, a finales de 2014 iniciamos también una nueva ruta de reparto por Castellón.



Desde Octubre de 2014 se sumó como cliente la empresa Terrabona, también un proyecto de agricultura ecológica creado para generar empleo para personas con discapacidad. Desde entonces, los martes durante toda la mañana Tico se encarga de repartir los productos de Terrabona por Valencia y alrededores. El resto de los días, Tico, continúa siendo mensajero, pero poco a poco, con esta nueva línea, procuramos que el equipo de Port-Mail pueda ser más polivalente incorporando tareas distintas a la de la mensajería.



Convencidos de las sinergias entre Port-Mail y Novaterra Catering, a finales de 2014 Port Mail comienza a prestar el servicio de reparto de las comidas elaboradas por Novaterra Catering con un repartidor, Juan Ismael, dedicado en exclusividad a lo logística de catering.



## ERE

El resto de la plantilla de mensajeros continúa dando el máximo posible para atender con calidad a los clientes habituales, haciendo un gran esfuerzo debido a la reducción de jornada aún vigente. En este sentido, la incorporación de nuevos clientes durante 2014 ha ido permitiendo que durante varias semanas el equipo de mensajeros estuviese fuera del ERE, sin reducción de jornada, permitiendo que la reducción inicial de un 35% de jornada, haya sido en la práctica una reducción promedio del 20% durante 2014.



## Campaña "Más que una Flor"

Como viene siendo habitual, Port-Mail se encargó del reparto de la campaña "Más que una Flor" de la Fundación Novaterra, generando 2 puestos de trabajo de inserción durante las primeras tres semanas de Diciembre.

### Reparto de 11.600 flores de pascua en 20 días

En total se repartieron 11.600 flores de pascua a más de 150 clientes en sólo 20 días. Todo un reto logístico en el que cabe la pena destacar el especial reparto de las 3.500 plantas que Caixa Popular adquirió para regalar a sus clientes, y que tuvo lugar en 2 días en más de 60 puntos de la provincia de Valencia. Un reparto para el que se contó con el apoyo de personas voluntarias de la Fundación que acompañaron a los repartidores en sus distintas rutas para agilizar el reparto. ¡A todos ellos, muchas gracias!







## Presente y futuro



A cierre de 2014, la plantilla estable de Port-Mail la conformaban 18 personas (16 con discapacidad) además 3 repartidores contratados eventualmente como refuerzo.

La situación de Port-Mail sigue siendo complicada por la pérdida de actividad en su sector y la necesidad de reconvertirse, pero confiamos que con la incorporación del nuevo servicio de reparto en furgoneta podamos continuar en la senda de recuperación de la empresa.

Optimized by [www.ImageOptimizer.net](http://www.ImageOptimizer.net)



## La producción sostenible y el consumo responsable: Sompresents, Fiare y Enclau

Durante 2014, tal y como se viene haciendo desde hace muchos años, se ha continuado apostando por un modo sostenible de producir y consumir.

A través de la marca comercial SOMPRESENTS, Novaterra comercializa productos de comercio justo y/o ecológicos, fundamentalmente regalos promocionales y regalos de empresa.



**Aguas de Valencia adquiere 2.300 mermeladas artesanas**



De entre las operaciones más relevantes del año cabe destacar un año más la colaboración entre AGUAS DE VALENCIA y SOMPRESENTS por medio de la cual la primera adquirió 2.300 mermeladas artesanas valencianas confeccionadas por la empresa Demandarina en las cocinas centrales de Novaterra Catering Sostenible, para las cestas de Navidad para sus empleados y colaboradores.

Por otra parte, Novaterra ha mantenido su presencia en las juntas directivas de la Asociación Fiare Xarxa Valencia y en ENCLAU (red para la financiación alternativa) sumando junto con otras organizaciones que propician y acompañan un modelo ético y solidario del mundo financiero.



**NOVATERRA**

UN ESPACIO DE VERTEBRACIÓN  
DE LA SOCIEDAD CIVIL

2014



## Órganos de Gobierno y equipo Novaterra

Las personas se vinculan al proyecto Novaterra de diversas formas según sus motivaciones y posibilidades. Durante 2014 hemos visto incrementarse, por una parte, el número de personas que se integraron al proyecto como personas voluntarias, ofreciendo su tiempo y capacidades, como así también, por otra, la generosidad económica de personas y organizaciones para con el proyecto Novaterra.

Nos sentimos sostenidos y acompañados por tanta generosidad, y este apoyo, sumado al trabajo del personal de la Fundación y sus empresas, ha permitido sortear los obstáculos y aprovechar las oportunidades que se han presentado durante 2014 confirmando, una vez más, que no es verdad que no se pueda hacer nada y que el proyecto Novaterra lo hacemos entre todos.

En 2014 ha aumentado el número de personas voluntarias y la generosidad económica de personas y organizaciones que se han acercado a Novaterra



**FUNDACIÓN  
NOVATERRA**

**Más que un empleo**



# Patronos

## Entidades

Asociación Civil Grupo Martes

Asociación Ignacio Ellacuría

Asociación Amaltea

Cáritas Diocesana de Valencia

CONFER Diocesana de Valencia

Congregación de Religiosas Carmelitas de la Caridad-Vedruna

Congregación de Religiosas Franciscanas de la Inmaculada

Congregación de Religiosos Terciarios Capuchinos, Luis Amigó

Domus Pacis-Casal de la Pau

Federación Valenciana de Empresas Cooperativas de Trabajo Asociado, FEVECTA

Florida centre de Formació, Coop. Valenciana

Franciscanos Frailes Menores

Fundación canónica Miguel Roca (Proyecto Hombre)

Inspección Salesiana San José

Instituto de los hermanos de La Salle de las Escuelas Cristianas

Sol y Vent paisajes, S.L.

Congregación de Religiosas Hijas del Corazón de María

El incremento de recursos, tanto en personas como en dinero, obedece fundamentalmente al incesante esfuerzo de los comités de la Fundación, compuestos por trabajadores y personas voluntarias de Comunicación, Voluntariado, Captación de Fondos e Iniciativas empresariales.





## Personas físicas

Albero Hernández, Roberto  
Arroyo Viguier, Germán  
Asensi Martín, Enrique  
Blasco Ballester, Roberto  
Carles Gil, María Jesús  
Cobacho Casas, Francisco  
Cobacho Casas, María del Carmen  
Comes Iglesia, Vicente  
Conesa Cegarra, Fernando  
Fenollosa Gea, Carmen  
Ferrer Riquelme, Alberto  
Elizagaray Norro, Pilar  
Esparza Rico, Sergio  
Gandía Oltra, Joan  
García González, Eusebio  
Giner Ugartondo, María Jesús  
Herraiz González, Cecilia  
Ivars González, Francisco  
Latorre Rodríguez, José

Marhuenda Fluixá, Fernando  
Martínez Morales, Ignacio  
Molpeceres Pastor, Javier  
Molpeceres Pastor, María Ángeles  
Morant Anglada, Francisco  
Moreno Vañó, Amparo  
Paes Ibarra, Antonio  
Pérez Gisbert, Guillermo  
Pons García, Javier  
Pons i Alfonso, Francesc de Paula  
Roig Llabata, Vicente  
Roldán Martí, Luis  
Royo Rubio, José Luis  
Sanchis León, Vicente  
Sebastiá Maganto, Luis  
Senent i Sànchez, Roc  
Triguero Lucas, José Luis  
Vidal Abarca, Eduardo  
Zacarés González, Juan José

## Comisión ejecutiva

### Presidente

---

Francisco Cobacho Casas

### Vice-presidente

---

Francesc de Paula Pons i Alfonso

### Secretario

---

Luis Sebastiá Maganto.

### Tesorero

---

Fernando Conesa Cegarra

### Vocales

---

Luis Roldán Martí, Sergio Esparaza Rico,  
CONFER representada por Josefina Ferrández

### Gerente no patrono

---

Christian Mecca



## Equipo de trabajo



Carolina Grau,  
Técnica de Inserción  
Mila Valera,  
Técnica de Inserción  
Reme Morales,  
Técnica de Inserción  
Sara Pons,  
Técnica de Inserción  
Quique González,  
Responsable de formación  
Pepa Lattner,  
Responsable de Formación Punto  
Formativo La Caixa  
Julián Martínez,  
Administrativo  
Carmen Martí,  
Responsable de comunicación



Christian Mecca,  
Gerente  
Mila Valera,  
Trabajadora Acompañante  
Jorge Bermell,  
Jefe de Tráfico  
Olga Tomás,  
Auxiliar de Tráfico  
Equipo al que tenemos que sumar el  
alma mater de la empresa, nuestros  
mensajeros de Port-Mail.



Christian Mecca,  
Gerente  
Elisa Martí,  
Comercial  
Amparo Frau,  
Coordinación de eventos  
Y nuestro equipo de camareros  
y camareras que han servido los  
catering durante 2014.



## Voluntari@s

Novaterra no podría llevar adelante el trabajo diario sin el **“gran” equipo de voluntarios/as, grande en número pero también en valía**, que apoyan cada unas de las diferentes áreas y proyectos.

## Amics/Amigues de Novaterra

Otro apoyo significativo que recibe la Fundación Novaterra es a través de las colaboraciones económicas de la figura denominada “Amic”, porque para nosotros son más que un socio, **son “Amics”** con los que compartimos el proyecto. Gracias a todos y todas por vuestro inestimable apoyo.





## Comité de comunicación



El equipo de comunicación tiene el encargo de establecer los cauces de comunicación con nuestros grupos de interés como parte fundamental de la estrategia de Fundación Novaterra. **Una relación bidireccional y participativa** que desarrollamos a través de varios canales bajo la estrategia previamente definida en el **Comité de comunicación**.

### Relación con los medios de comunicación

A través de los medios de comunicación tratamos de **llegar a la sociedad en general para sensibilizar** en torno al tema de la exclusión social y la lucha contra la pobreza. En este sentido es importante destacar la relación especial que mantenemos, con la revista Economía 3.

En 2014 hemos enviado 12 notas de prensa, artículos de opinión y/o reportajes, que han tenido un total de más de 100 impactos en medios



Página web [www.novaterra.org.es](http://www.novaterra.org.es)

Más de 2.000 personas reciben nuestro boletín de noticias

A través de ella las personas se suscriben a nuestro **Boletín de Noticias**, que reciben ya más de 2.000 personas, para mantenerse informadas de las novedades no sólo de Fundación Novaterra sino también del panorama de la inserción socio-laboral.

En 2013 hemos enviado **5 boletines de la actualidad social** y **15 boletines especiales** de diversa información de interés.

Más de 1.500 personas nos siguen en redes sociales

## Redes sociales

A través de los diferentes canales conversamos con nuestros grupos de interés y compartimos esfuerzos y apoyos con otras entidades con finalidades similares.

905 en Facebook  
650 en twitter

 <https://www.facebook.com/FundacionNovaterra>

 @fnovaterra <https://twitter.com/fnovaterra>

 <http://www.youtube.com/fundacionnovaterra>

 <https://plus.google.com/101129688157710250569>

The screenshot shows the website layout with various sections:
 

- Header: FUNDACIÓN NOVATERRA logo and the slogan "Más que un empleo".
- Main banner: "Contra la exclusión social 100 amics + ¡Súmate a la Fundación Novaterra!" with a group of red human icons.
- Left sidebar: "Suscríbete a nuestro boletín" with options for individuals or organizations, and "CONOCE NOVATERRA" with links for Who we are, Areas of action, Collaborators, Annual memories, and Contact.
- Center: "TESTIMONIOS" featuring a testimonial from Miguel and "NOTICIAS DESTACADAS" about the Valencia V Olympics.
- Right sidebar: "Patrocina un viaje a la Dignidad", "Hazlo posible con tu donativo", and "MANIFIESTA TU RSC: compra responsable!".
- Bottom: "Fundación Novaterra pone en marcha un nuevo Centro de Formación y Empleo" and "MEMORIA DE ACTIVIDADES 2012".

Suscríbete a nuestro boletín

Puedes suscribirte a nuestro Boletín de Noticias para mantenerte informado.



# Prensa

## Femeval firma un convenio para la inserción laboral de personas en riesgo de exclusión

R. E.

VALENCIA. La Federación Empresarial Metalúrgica Valenciana (Femeval) y la Fundación Novaterra han firmado un acuerdo para la inserción socio laboral de personas desfavorecidas «social, cultural y económicamente», en especial «de aquellas en situación o riesgo de exclusión».

La firma del acuerdo, además, contempla la promoción de la contratación entre los asociados de Femeval de los servicios y productos ofrecidos por las empresas sociales propias de la Fundación Novaterra. Se trata de las entidades Novaterra Catering Sostenible, la empresa de reparto y mensajería Port Mail y Somprents Regalos responsables, tres 'herramientas sociales' con las que se enseña un oficio a los desfavorecidos.

Al respecto, Vicente Lafuente, presidente de Femeval, destacó que el actual escenario, «impregnado por una elevada tasa de desempleo y en el que la exclusión no entiende de edad, sexo o raza, requiere de empresas comprometidas que velen por el bienestar común».

Levante EL MERCANTIL VALENCIANO



## La Olimpiada Empresarial de Valencia cederá sus beneficios a Novaterra

LEVANTE-EMV VALENCIA

La Olimpiada Empresarial Solidaria se celebrará del 19 al 21 de junio se celebra por quinto año consecutivo. La iniciativa, organizada por la empresa a32 events, se celebrará en el campus deportivo de la Universitat Politècnica de València y en otras sedes de la capital y cercanías.

Los Juegos Interempresas son un evento anual deportivo, en formato de mini olimpiada, empresarial y solidario, que ha alcanzado una donación acumulada de más de 160.000 euros, destinados a entidades del tercer sector, cuya acción social ha sido elegida a través de un proceso de estudio de todas las candidaturas recibidas.

En esta próxima quinta edición de los Juegos Interempresas, el beneficio recaerá en la Fundación Novaterra, una entidad valenciana que trabaja contra la exclusión social y la pobreza a través de la intermediación socio-laboral y que tiene como eje vertebrador el empleo para los colectivos más vulnerables.

Los deportes que formarán parte de esta edición son bowling (jueves 19 y viernes 20 de junio en el Valencia Bowling Center La Bolera), karting (viernes 20 de junio en el Karting La Poble), fútbol 7 y pádel (la mañana del sábado 21 de junio en la Universitat Politècnica de València).

NEGOCIOS



Pedro Huertas, gerente de Comis Lagun

## Comis Lagun y Novaterra colaboran en el proyecto "Comedores sostenibles"

### ENTIDADES

Cómo regalar dos veces con el mismo gesto

## Fundación Novaterra propone soluciones responsables para las celebraciones y obsequios de esta Navidad

Texto: R.E. [redaccion@leconomista.es](http://redaccion@leconomista.es)  
Imágenes: Archivo E3

La Fundación Novaterra ofrece soluciones responsables para empresas comprometidas en hacer sus celebraciones. "Una celebración que al la empresa le ayuda con su compromiso de responsabilidad social a posicionarse como una empresa que se preocupa por cómo se trabaja, la sostenibilidad y la sociedad", afirma Christian Navarro, gerente de la entidad.

La primera opción que nos ofrece esta entidad valenciana es la contratación de un catering diferente para nuestras celebraciones. Novaterra Catering Sostenible ([www.novaterracatering.com](http://www.novaterracatering.com)) es una empresa social promovida por la Fundación

Novaterra y Comis Lagun, una empresa de ámbito comercial y nacional. Además, contamos con cocinas centrales en todo España y algunos de ellas con capacidad para suministrar sus productos en puntos alejados de su emplazamiento", incide Pedro Huertas.

Por su parte, Comis Lagun, con cerca de unos 450 clientes, con sede en Torrent y una delegación en Elche, es experta en la gestión de servicios de restauración, limpieza y otros servicios auxiliares que complementan y añaden valor a la oferta de sus clientes y les convierten en sus aliados. "Todo ello se canaliza a través de un proyecto socioempresarial que, inspirado en los valores cooperativos, tiene como máxima el desarrollo y la participación de quienes formamos parte de él, generando ilusión y compromiso", matiza Huertas.

El servicio de restauración a colectividades, que representa el 82% de la facturación de la entidad, es muy demandado en el ámbito escolar, el sanitario y el geriátrico. Por su parte, el de limpieza y otros servicios auxiliares "uno de los más añejados en todo el mundo, puesto que cualquier pequeño negocio es un potencial cliente", señala Pedro Huertas-, representa el 12% de la facturación total.

Entre sus clientes habituales se encuentran hospitales, colegios, congregaciones, empresas, residencias, centros de día y de tercera edad, etc., tanto del sector público como del privado.

Austeridad frente a la crisis

NEGOCIOS



## Ossido Comunicación apoya el trabajo social de Novaterra con una nueva web corporativa

Se avisan las fiestas navideñas, momentos de regalo, de compartir, pero también de nuestro consumo. Podemos hacer un regalo más ético, más responsable y sostenible para nuestras celebraciones empresariales y la sociedad responsable hacia los valores que lo sustentan.



LUNES, 8 DE SEPTIEMBRE DE 2014 | 19

## IDIARIOS

contactar con esta sección [levantejove@epi.es](mailto:levantejove@epi.es)

## Novaterra y Femeval apoyan la inserción laboral de personas en riesgo de exclusión

LEVANTE-EMV VALENCIA

La Federación Empresarial Metalúrgica Valenciana (Femeval) y la Fundación Novaterra van a promover la inserción socio laboral de personas desfavorecidas social, cultural y económicamente, en especial de aquellas en situación o riesgo de marginación y exclusión, gracias al acuerdo suscrito por Vicente Lafuente, presidente de la patronal del metal, y Francisco Cobacho, presidente de la entidad solidaria.

El acuerdo suscrito entre ambas entidades contempla la difusión y promoción entre las 3.100 empresas asociadas a Femeval el servicio de intermediación laboral de Novaterra y del quehacer de la fundación y de las campañas de apoyo de recursos económicos. Entre ellas, la conocida campaña navideña «Más que una flor» de venta de flores de Navidad solidarias y cestas navideñas con productos ecológicos y locales.

Otra de las actuaciones de vital importancia que contempla esta firma es la promoción de la contratación de los servicios y productos ofrecidos por las empresas sociales propias de la Fundación Novaterra entre los asociados de Femeval dentro de sus políticas y compromisos de responsabilidad social: Novaterra Catering Sostenible, la empresa de reparto y mensajería Port Mail y Somprents



## Comité de Voluntariado

El voluntariado es un elemento esencial en la estrategia de la Fundación Novaterra y lo ha sido así desde sus inicios. **Voluntarios y voluntarias eran quienes fundaron la antigua Asociación La Coma-Novaterra, embrión de nuestra Fundación**, y también lo eran quienes constituyeron la actual Fundación Novaterra.

En este momento **continúan siendo voluntarios y voluntarias la mayoría de los patronos** de la Fundación, a muy diferentes niveles. Esto es así, sobre todo, porque el voluntariado lleva consigo valores como el **compromiso social y la participación**, así como la **gratuidad** de las interacciones, que son compartidos plenamente por la Fundación en su filosofía, en sus objetivos, y en las personas que la integran.



Además de estos valores fundamentales, Novaterra necesita también la mayor calidad posible en el trabajo voluntario y que la dedicación, mayor o menor -según las posibilidades de cada persona- se ajuste al compromiso libremente adquirido en su momento.

De la **promoción, organización, desarrollo y dinamización del voluntariado** de la Fundación Novaterra se encarga el **Comité de Voluntariado**, integrado a su vez por personas voluntarias de la Fundación.

Más de 50 personas  
desempeñaban acciones  
de voluntariado en Novaterra  
a finales de 2014

Desde que el comité se pusiese en marcha, no ha cesado la incorporación de nuevas personas voluntarias.



## Las Jornadas de Novaterra:

### *"V Jornada de Formación para el Compromiso"*

Como elemento de vertebración importante, pues supone afianzar la vinculación con la base social de Novaterra y la aproximación a nuevas personas, el Comité de Voluntariado tiene entre sus objetivos la organización de dos eventos anuales de gran importancia de la Fundación: la Jornada de Convivencia y la Jornada de Formación para el Compromiso.

La V Jornada de Convivencia 2014, bajo el lema "Juntos crecemos en solidaridad", se celebró el 5 de abril por primera vez en nuestros locales de La Coma (Paterna), con una asistencia de más de un centenar de personas. En la jornada se presentaron las actividades desarrolladas por las distintas áreas, empresas y comités de la Fundación, y se conocieron diversos testimonios de voluntarios y trabajadores.

La jornada concluyó con una estupenda comida en las dependencias del restaurante-bar de la Escuela de Formación y Empleo servida por la empresa Novaterra Catering, en la que pudimos disfrutar de la compañía de conocidos y amigos del proyecto Novaterra.





La V Jornada de Formación para el Compromiso se celebró el 22 de noviembre de 2014 en las instalaciones del Colegio El Pilar, con una asistencia muy numerosa, que siguió con gran interés el debate en a la nueva ley de la administración local.

Expertos como Amparo Moreno, trabajadora social con experiencia laboral en la coordinación de Servicios Sociales municipales desde la Conselleria de Bienestar social y en la actualidad Directora de Acción Social en Cáritas Diocesana de Valencia; Gustavo Zaragoza, psicólogo en la Universidad de Valencia e investigador del Instituto de Economía Social IUDESCOOP; Victoria Belis, Responsable del departamento de Servicios Sociales de Sagunto; Elvira García, Alcaldesa de Alaquàs; Mercé Llopis, Miembro de la Asociación Española de Directivas y Gerentes de Servicios Sociales; Xavier Cantera, Miembro de la Plataforma de la Dependencia, y Vicent Comes, profesor en Florida Universitaria y miembro del patronato de Novaterra,

### *Voluntariado corporativo*

Las nuevas instalaciones, si bien ofrecen un potencial de crecimiento importante para la empresa y por lo tanto para su misión social, también exigen el asumir mayores costes de estructura que hasta entonces no se tenían. Con el objetivo de general mayores y mejores oportunidades de empleo para personas en situación o riesgo de exclusión social, y de poder amortizar los costes de estructura de la nueva etapa, hacia finales de 2014 Novaterra Catering puso en marcha 2 nuevas líneas de actividad:

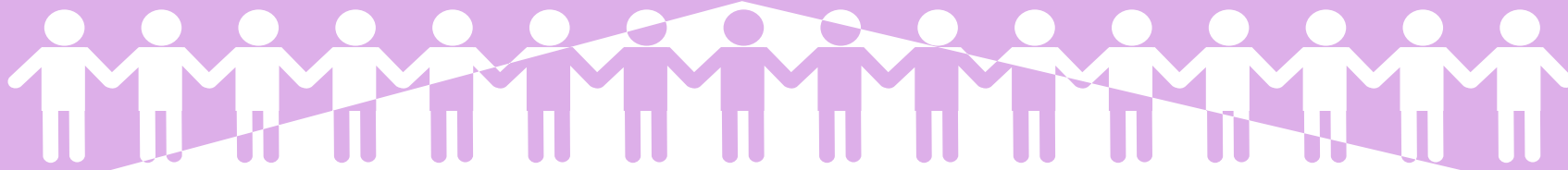


**V Jornada**  
DE FORMACIÓN PARA EL COMPROMISO  
Y DE PUERTAS ABIERTAS



LA NUEVA LEY DE  
ADMINISTRACIÓN LOCAL:  
UN RETROCESO EN  
EL ESTADO DE BIENESTAR





## Comité de captación de fondos

El comité de captación de fondos tiene por objetivo idear campañas que permitan a la fundación conseguir recursos para sus acciones.

Las principales campañas de Novaterra durante 2014 han sido: "Viaje a la Dignidad", "Más que una flor" y "Becas contra la exclusión".

### *Viaje a la dignidad*



Por segundo año consecutivo este año hemos mantenido activa la campaña "Viaje a la Dignidad", que simboliza el proceso que realiza una persona que llega a Novaterra para poder acceder a un puesto de trabajo. Cómo, a través de recorrer un itinerario de inserción que comprende diferentes etapas en las que incrementa su empleabilidad a través de acompañamiento, formación transversal, formación específica, entrenamiento en empresas de inserción, etc., puede plantearse, al final del "viaje", su inserción laboral.

La campaña desarrollada por el comité pretende sensibilizar acerca del coste del proceso (1.500 euros promedio por usuario/a) y buscar patrocinadores que, de manera individual o como reto colectivo, permitan que la fundación pueda llevar adelante más "Viajes a la Dignidad"-itinerarios de inserción socio-laboral.

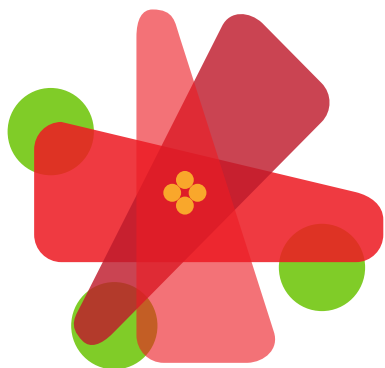


Participa con tus compañeros de empresa a través del teaming



Este año hemos introducido la figura del "teaming", para que los trabajadores de una empresa puedan colectivamente destinar 1 euro de sus salarios a esta campaña y recaudar entre todos esos 1.500 euros necesarios a lo largo del año.

*Más que una flor*



**Más que  
una flor**

"Más que una Flor" es nuestra principal y más consolidada campaña. A través de la venta de la Flor de Pascua a través de más de 150 particulares, colegios, parroquias, hospitales, centros de salud y centros de trabajo, el mensaje de la fundación llega a miles de familias valencianas. Un comprometido equipo de voluntarios y voluntarias se moviliza para este objetivo desde 1998, un primer año en que se vendieron 100 plantas y 50 abetos.

11.600 Flores de Pascua Solidarias han llegado a sus hogares en apenas 20 días en 2014





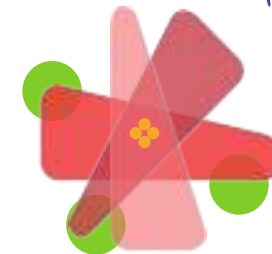


Esta campaña no sólo reporta beneficios como donativo a Novaterra, sino que además genera empleo para dos personas durante 20 días como repartidores de las flores y en nuestro vivero de confianza, Florasol, que lleva más de 20 años colaborando con nosotros, y que contrata personas de Novaterra cada vez que tiene la posibilidad.



Un año más Caixa Popular apostó por nuestra campaña de flores para regalar a sus clientes. Este año con mil plantas más que las de 2013. En total 3.400 Flores de Pascua solidarias que se distribuyeron entre los clientes y colaboradores de sus 65 oficinas de la provincia de Valencia, reparto realizado de manera exitosa en apenas 2 días por la empresa promovida por Novaterra Port-Mail.

Caixa Popular regala a sus clientes  
3.400 flores de pascua solidarias



Más que  
una flor



Este año innovamos con dos acciones muy especiales dentro de la campaña.

## *Visitas de escolares*



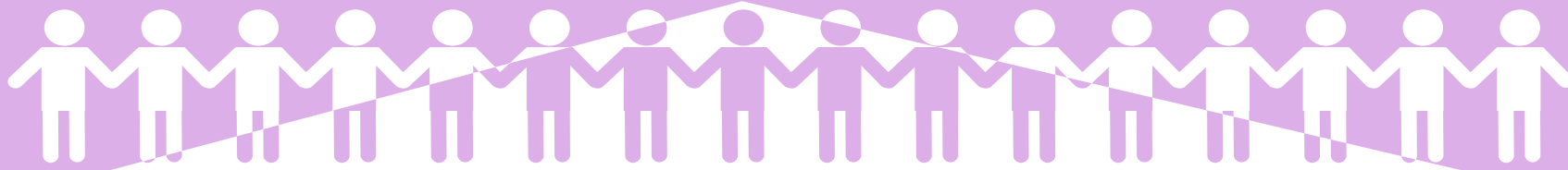
4 centros escolares participantes en la campaña nos visitaron en nuestras recién inauguradas instalaciones: EPLA, Sagrado Corazón de Godella, Sagrado Corazón Vedrunas de Valencia y el IES Ramón Muntaner para conocer de cerca el proyecto al que contribuyen cada año con su aportación. También nos acercamos al colegio Hijas del Corazón de María a compartir con los alumnos el proyecto Novaterra.

## *I Encuentro de floristas solidarios*



También tuvo lugar el I Encuentro de floristas solidarios, el pistoletazo de salida de la campaña, que sirvió para conocerse mejor a los voluntarios que participan y compartir ideas, mejoras, etc. Un encuentro en el que repasar los logros del año anterior y proponerse nuevos objetivos de manera colaborativa, y sobre todo conocer el potencial de la campaña de manera agregada.

Mediterráneo TV y Levante TV se hicieron eco de la campaña



## Becas contra la exclusión



El nuevo Centro de Formación y Empleo Novaterra por fin ha sido inaugurado este 2014, listo para ser usado. 1.200 metros cuadrados al servicio de la formación para el empleo y decenas de aprendices deseosos de empezar.

En Novaterra toda la formación que damos las personas usuarias es gratuita. Y como sabes desde hace años la colaboración de la administración pública en este sentido es mínima.

Con el objetivo de concienciar y buscar Amics/socios vinculados a la formación lanzamos a finales de 2014 la campaña "Becas contra la exclusión. Pues estamos convencidos que con formación específica y transversal en habilidades necesarias para el empleo las posibilidades de conseguir un trabajo se multiplican.

En tan solo un mes de campaña hemos conseguido 5 nuevos socios que aportaran en conjunto



1.150 euros más al año para formación.



Sin ir más lejos, un 80% de las personas que aparecen en esta foto han encontrado un empleo a lo largo de 2014 gracias a su paso por Novaterra.

Por 30 euros al mes puedes becar a una persona a hacer una formación básica para camarera/o de pisos y mejorar su empleabilidad. Por 15 euros al mes puedes becar a una persona a obtener el carnet de manipulador de alimentos y formación en primeros auxilios, formación básica para el sector servicios.

*¿Te animas? Forma parte activa de este apasionante proyecto.*

## Otras acciones de captación

Son muchos simpatizantes y amigos los que a lo largo del año idean acciones para recaudar fondos para las acciones de inserción de la fundación. En 2014 tuvimos varios actos de recaudación de fondos muy valiosos, que ayudaron a patrocinar "Viajes a la dignidad". A todos los que participasteis en ellos, y muy especialmente a quienes los promovisteis, ¡GRACIAS!

### *Exposición benéfica de Roberto Albero*

El grabador valenciano Roberto Albero dedicó una de sus exposiciones a la recaudación de fondos para Novaterra. Unos grabados costumbristas valencianos que deleitaron a visitantes y compradores, y el 50% de cuyos beneficios se destinó a la lucha contra la exclusión social.





## *Concierto Benéfico del IES La Senda de Burjassot*

Los grupos musicales del Instituto La Senda de Burjassot ofrecieron un concierto benéfico maravilloso en un marco incomparable: El Palau de la Música de Valencia. Interpretaron piezas clásicas y modernas, así como adaptaciones propias de películas como Piratas del Caribe, que entusiasmaron a los más de 300 asistentes.



## *Olimpiada Empresarial Solidaria de A32*

La empresa de comunicación A32 organiza cada año desde 2005 los Juegos interempresas. Un evento deportivo con formato de Juegos Olímpicos para empresas y otras organizaciones cuyos fondos van destinados a un proyecto social y que en la edición de Valencia de este año fueron destinados al nuestro.



Gracias a todos y todas los que participasteis lo hicisteis posible.



## Comité de dinamización empresarial

### *La vinculación con el tejido empresarial valenciano*

Las empresas son las que mayor capacidad tienen que ofrecer puestos de trabajo para nuestros usuarios/as, y de contratar servicios y comprar productos de nuestras empresas sociales, entre otras formas de vincularse al proyecto.

Es por ello que Novaterra cuenta con un Comité de Dinamización Empresarial constituido por empresarios de diversos sectores, encargado de construir estas vinculaciones con el tejido empresarial.





Entre los hechos más destacables de 2014 con el sector empresarial se encuentran:

### *Convenio con Femeval*



La firma de un convenio de colaboración con FEMEVAL, la Federación Metalúrgica Valenciana, que se suma a los más de 10 convenios firmados con empresas y federaciones empresariales valencianas, y que tienen por objetivo encontrar en Novaterra un campo propicio para desarrollar sus acciones de Responsabilidad Social Empresarial (RSE).

### *Donación en especie de Muñoz Bosch*



La importante donación en especie de material de limpieza que hizo la empresa colaboradora Muñoz Bosch, que acompañó con una demostración por parte de sus técnicos de cómo usar el material donado para las personas usuarias del servicio de formación e intermediación de Novaterra.





## Donación del ICAV

Otro año más fuimos beneficiarios juntos a 19 entidades más del **1 por ciento del presupuesto del Ilustre Colegio de Abogados de Valencia**, fruto de su compromiso con la mejora de la calidad de vida y la garantía de los derechos fundamentales de las personas desfavorecidas, fondos que han sido destinados al equipamiento de Novaterra Catering.





# MEMORIA ECONÓMICA



	2014	2013
<b>INGRESOS FUNDACIÓN</b>	<b>263.156,64</b>	<b>247.286,96</b>
<b>Cuotas regulares Patronos y Amics</b>	<b>124.233,34</b>	<b>105.476,31</b>
<b>Donativos y Campañas</b>	<b>67.649,51</b>	<b>70.232,68</b>
Donativos empresas y otros colectivos	13.925,00	12.560,00
Campaña de plantas	41.016,05	44.691,11
Otras Campañas de Captación de Fondos	3.549,46	-
Viaje a la Dignidad	3.000,00	-
Donativos Diversos Particulares	6.159,00	12.981,57
<b>Subvenciones Privadas</b>	<b>64.813,50</b>	<b>68.363,83</b>
ENCLAU	-	8.913,83
Obra Social LA CAIXA	58.615,14	56.450,00
Bankia-Tarjetas ONG	198,36	-
COLEGIO DE ABOGADOS	3.000,00	3.000,00
Ford España	3.000,00	-
<b>Subvenciones Públicas</b>	<b>6.000,00</b>	-
Diputación Provincial de Valencia	6.000,00	-
<b>Ingresos extraordinarios</b>	-	-
Donación Liquidación Asoc. La Coma	-	-
<b>Prestación de Servicios</b>	<b>47,40</b>	-
<b>Otros ingresos</b>	<b>412,89</b>	<b>3.214,14</b>

## Cuentas de Fundación Novaterra

	2014	2013
<b>GASTOS FUNDACIÓN</b>	<b>262.236,80</b>	<b>229.553,75</b>
<b>Gastos de Personal</b>	<b>144.207,13</b>	<b>142.850,35</b>
Sueldos y Salarios	111.772,64	108.552,51
Seguridad Social a cargo de la empresa	32.434,49	34.297,84
<b>Gastos de Aprovisionamiento</b>	<b>20.042,44</b>	<b>18.914,30</b>
<b>Otros Gastos de Explotación</b>	<b>52.452,27</b>	<b>35.224,61</b>
<b>Ayudas Monetarias Catering</b>	<b>2.860,00</b>	<b>23.210,00</b>
<b>Pérdidas Crédito Contraste</b>	<b>4.285,98</b>	-
<b>Deterioro Participaciones Empresas</b>	<b>335,16</b>	<b>7.624,64</b>
<b>Provisión pérdidas Participaciones Empresas</b>	<b>36.000,00</b>	-
<b>Otros Gastos Financieros</b>	<b>61,14</b>	-
<b>Dotación Para Amortizaciones</b>	<b>1.992,68</b>	<b>1.729,85</b>
<b>RESULTADO</b>	<b>919,84</b>	<b>17733,21</b>



## Empresas promovidas por Fundación Novaterra

### Novaterra Catering

	2014	2013
<b>INGRESOS</b>	<b>187.320,72</b>	<b>147.497,23</b>
<b>Facturación</b>	<b>182.796,97</b>	<b>124.287,23</b>
<b>Subvenciones Públicas</b>		
Servef		
<b>Otros Ingresos</b>	<b>4.523,75</b>	<b>23.210,00</b>
<b>GASTOS</b>	<b>226.442,59</b>	<b>147.919,68</b>
<b>Gastos de Personal</b>		
Sueldos y Salarios	70.696,53	40.146,83
Seguridad Social a cargo de la empresa	22.786,05	11.718,73
<b>Gastos de Aprovisionamiento</b>	<b>96.036,12</b>	<b>76.972,64</b>
<b>Otros Gastos de Explotación</b>	<b>35.142,79</b>	<b>18.814,57</b>
<b>Gastos Financieros</b>	-	-
<b>Dotación Para Amortizaciones</b>	-	-
<b>Deterioro Participaciones Sociales</b>	<b>1.781,10</b>	<b>266,91</b>
<b>RESULTADO</b>	<b>-39.121,87</b>	<b>-422,45</b>

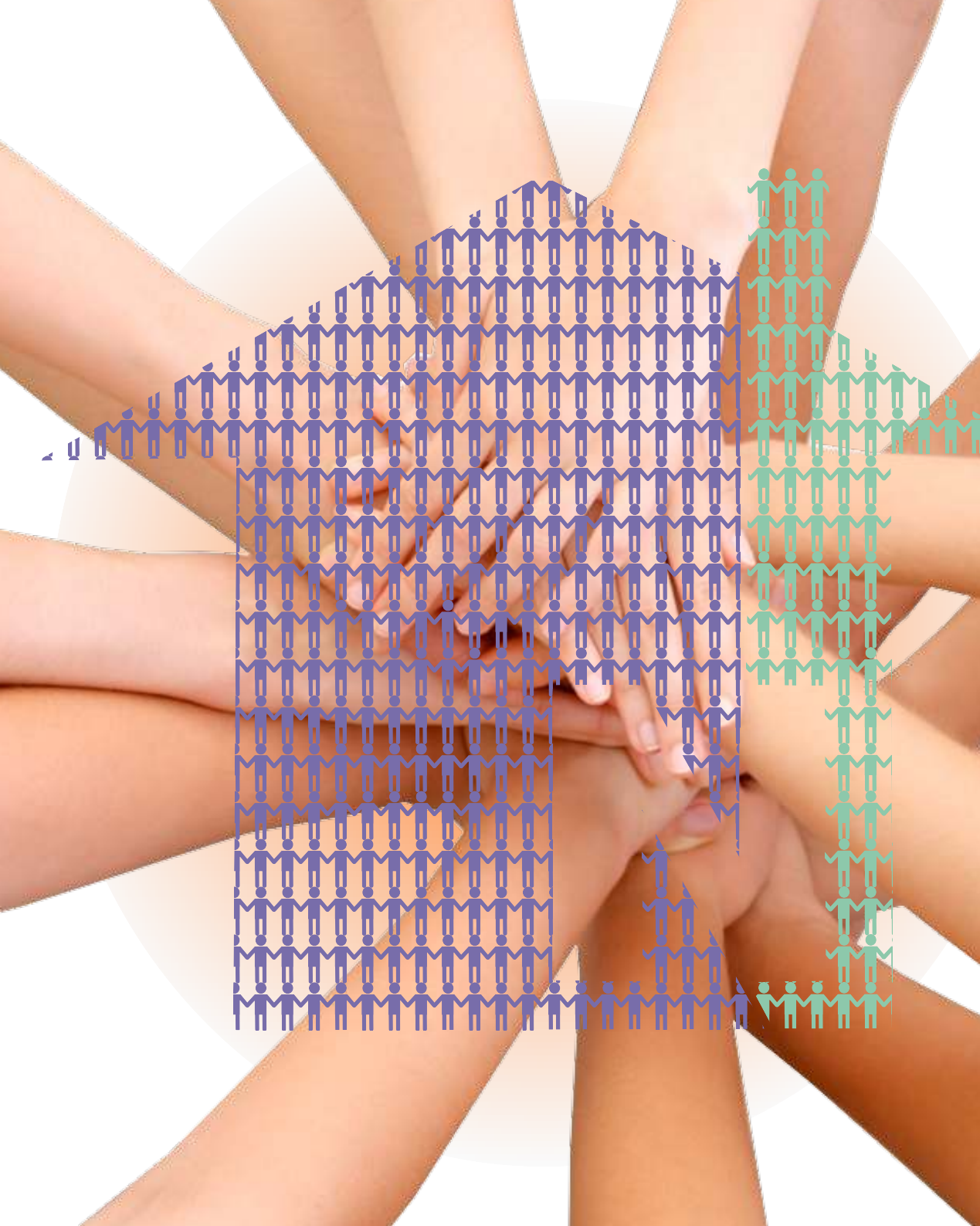
### Port Mail

	2014	2013
<b>INGRESOS</b>	<b>322.387,39</b>	<b>299.798,26</b>
<b>Facturación</b>	<b>253.927,04</b>	<b>229.619,87</b>
<b>Subvenciones Públicas</b>		
Servef	68.377,70	68.026,43
<b>Otros Ingresos</b>	<b>82,65</b>	<b>2.151,96</b>
<b>GASTOS</b>	<b>324.490,08</b>	<b>321.314,33</b>
<b>Gastos de Personal</b>		
Sueldos y Salarios	197.348,71	199.855,62
Seguridad Social a cargo de la empresa	12.938,54	17.297,90
<b>Gastos de Aprovisionamiento</b>	<b>14.583,76</b>	<b>21.149,53</b>
<b>Otros Gastos de Explotación</b>	<b>93.170,20</b>	<b>77.181,44</b>
<b>Gastos Financieros</b>	-	-
<b>Dotación Para Amortizaciones</b>	-	-
<b>Deterioro Participaciones Sociales</b>	<b>6.448,87</b>	<b>5.847,84</b>
<b>RESULTADO</b>	<b>-2.102,69</b>	<b>-21.516,07</b>



# Empresas y entidades colaboradoras con Novaterra





[www.novaterra.org.es](http://www.novaterra.org.es)

---

 [www.facebook.com/fundacionnovaterra](https://www.facebook.com/fundacionnovaterra)

 [twitter.com/fnovaterra](https://twitter.com/fnovaterra)

---



**SEDE VALENCIA**

Camino Viejo de Xirivella, 11. 46014 Valencia

Tlf. +34 963 122 472

**SEDE LA COMA, PATERNA**

C/ Alcácer 21, bajo  
46980 Paterna